

POR QUÉ SE ENCUENTRA CONCENTRADA LA POBLACIÓN CENTENARIA EN ARGENTINA? EL CASO DE LA CIUDAD AUTÓNOMA DE BUENOS AIRES

Fernando Ariel MANZANO¹
Guillermo Ángel VELÁZQUEZ²

1

Resumen

A nivel mundial se estima que se triplicó la cantidad de centenarios respecto a principios de este siglo, mientras que la población total aumentó 20 por ciento. De esta tendencia surge la pertinencia de la elección de los centenarios como objeto de estudio. Respecto a la confiabilidad de los registros de las edades más altas de la población Argentina –en la región se destaca por su alto envejecimiento–, la bibliografía existente y los expertos, coinciden en el uso de los dos últimos censos nacionales de población (años 2001 y 2010). Entre los objetivos se destaca analizar la concentración de los centenarios en la Ciudad de Buenos Aires, el régimen de tenencia de la vivienda, las características habitacionales y el tipo de conformación de los hogares predominante en la población más longeva al interior de la ciudad a nivel de fracción censal, que contrasta con la media de la ciudad.

Palabras clave: Centenarios; Sobrevida; Concentración; Migraciones; Calidad de vida.

POR QUE RAZÃO ESTÁ CONCENTRADA A POPULAÇÃO CENTENÁRIA NA ARGENTINA? O CASO NA CIDADE AUTÓNOMA DE BUENOS AIRES

Resumo

A nível global é estimado que triplicou o número de centenários respeito no início deste século, enquanto a população total aumentou em 20%. Esta tendência emerge a pertinência da escolha do centenários como o objeto de estudo. No que diz respeito à fiabilidade dos registos das idades mais avançadas da população Argentina –na região se destaca por sua alta envelhecimento–, a literatura existente e os peritos, coincidir com a utilização dos dois últimos censos da população nacional (2001 e 2010). Dentre os objetivos sublinhar analisar a concentração das árvores na Cidade de Buenos Aires, o alojamento ocupação, o alojamento características e o tipo de conformação das famílias predominante na população mais longevas para o interior da cidade a nível de fração de recenseamento, que contrasta com a média da cidade.

Palavras-chave: Centenários; Sobrevida; Concentração; Migrações; Qualidade de vida.

¹ Doctor en Demografía. Universidad Nacional de Córdoba. Curso de Posgrado en Identificación, Formulación y Evaluación de Proyectos de Inversión Pública. Asociación Argentina de Evaluación. Licenciado en Sociología. Universidad de Buenos Aires. Licenciado en Economía. Universidad de Buenos Aires. Miembro del comité científico de Iberoamérica Social. Profesor de Planificación Territorial I y II de la Universidad de Ezeiza y de las materias: Estadísticas, Indicadores Económicos y Cuentas nacionales y del Seminario “Análisis y Uso de las Estadísticas en la Investigación Aplicada” en la Universidad Nacional de Moreno. Investigador de la Universidad Nacional del Centro de la Provincia de Buenos Aires (UNCPBA). E-mail: fernando14979@hotmail.com

² Doctor en Geografía Universidad de Buenos Aires (UBA). Investigador Superior del CONICET. Vicedirector de la Unidad Ejecutora Instituto de Geografía, Historia y Ciencias Sociales IGEHCS CONICET/ Universidad Nacional del Centro de la Provincia de Buenos Aires UNCPBA. Tandil. Buenos Aires. Rep. Argentina. Profesor Titular Ordinario (FCH/ UNCPBA). E-mail: gvelaz@fch.unicen.edu.ar

WHY IS CONCENTRATED THE CENTENARIAN POPULATION IN ARGENTINA? THE CASE OF THE AUTONOMOUS CITY OF BUENOS AIRES

Abstract

At the global level it is estimated that tripled the number of centenarians respect at the beginning of this century, while the total population increased 20 percent. This trend emerges the relevance of the choice of the centenarians as object of study. With regard to the reliability of the records of higher ages of the Argentine population –in the region stands out for its high aging–, the existing literature and the experts, coincide with the use of the last two national population censuses (2001 and 2010). Among the goals emphasize analyze the concentration of the trees in the City of Buenos Aires, the housing tenure, the caracterizas housing and the type of conformation of households predominant in the population most longevous to the interior of the city at the level of census fraction, that contrasts with the average of the city.

Key words: Centenarians; Survival; Concentration; Migrations; Quality of life.

INTRODUCCIÓN

Según Naciones Unidas, en el año 1950 había en el mundo alrededor de 200 millones de personas de 60 años y más, en 25 años esta cifra aumentó un 75,0%, siendo en total 350 millones la población mundial de 60 años y más en el año 1975 (DURÁN y CHÁVEZ, 1998).

En la actualidad, casi 700 millones de personas son mayores de 60 años y se prevé que para el año 2025 ascenderá a 1.100 millones, lo que equivaldrá al 20 % de la población total que se calcula para el mundo en esa época. Con respecto al objeto de estudio del presente trabajo, a nivel mundial se estima que existen en la actualidad cerca de medio millón de personas de 100 años y más, triplicando la cantidad de centenarios que había a principios de este siglo, mientras que la población mundial aumentó 20 por ciento. La proyección de la población centenaria para el año 2050 es de 3,2 millones (UNITED NATIONS FUND FOR POPULATION ACTIVITIES [UNFPA], 2012), así mismo se espera que el grupo poblacional de 60 años y más se iguale a la cantidad de niños, un fenómeno inesperado en la historia de la humanidad.

Un rasgo saliente típico de la población adulta mayor, es la sobrevivida femenina. En la actualidad, para el grupo etario de 60 años o más, las mujeres superan el de hombres en unos 66 millones, en el grupo poblacional de 80 años y más, el número de mujeres prácticamente duplica al de varones, y entre los centenarios, la relación es entre cuatro y cinco veces más mujeres que varones.

Argentina se destacó en la primera parte del siglo XX por un continuo aumento en los años vividos. Entre 1905 y 1960, la expectativa de vida pasó de 40 a 66 años para ambos

sexos, con mayor incremento en favor de las mujeres (CARBONETTI y CELTÓN, 2007). A partir de mediados del siglo pasado, la característica más saliente, junto a otros países de la región, ha sido el persistente proceso de envejecimiento de la estructura poblacional. Este se explica fundamentalmente por la tendencia descendente de la fecundidad que produjo una disminución en la base de la pirámide poblacional, así como por el aumento proporcional de la representación de las edades avanzadas. Particularmente la reducción de la mortalidad adulta contribuyó a engrosar las cuotas en las edades más altas de la pirámide poblacional.

Es importante remarcar que nuestra población a estudiar representa una magnitud poco representativa en términos de la población total, consideramos en base a la bibliografía existente y opiniones expertas, que un registro confiable de la población centenaria sólo se presenta en los dos últimos censos nacionales de población (años 2001 y 2010).

Los objetivos que buscamos llevar adelante son varios –se asocian en buena medida con los diferentes apartados que conforman este trabajo–, entre los cuales cabe mencionar:

- Determinar el impacto diferencial del aumento de la longevidad entre las provincias y regiones de Argentina;
- Cuantificar el crecimiento de los centenarios según sexo y su comparación con los restantes grupos etarios de la población Ciudad Autónoma de Buenos Aires en los años 2001 y 2010;
- Ponderar el nivel de concentración espacial de la población de 100 años y más, entre las 15 comunas de CABA y a nivel de fracciones censales;
- Establecer el nivel de participación de la población extranjera y su vinculación con la primera oleada migratoria;
- Considerar las diferencias más relevantes de los hogares conformados por algún miembro centenario, teniendo en cuenta situación tipos de necesidades básicas, propiedad de inmuebles, entre otras variables.

La información estadística que utilizaremos en este artículo surge de los Censos Nacionales de población en la Argentina.

Para la desagregación regional de la Argentina utilizaremos la propuesta por el Instituto Nacional de Estadística y Censos a partir del VII Censo Nacional (1980).

EL PROCESO DE ENVEJECIMIENTO ARGENTINO EN LAS ÚLTIMAS DÉCADAS, MEDIANTE UNA COMPARACIÓN INTERPROVINCIAL

Las comunidades del mundo en la que existen más longevos, Hounza (India), Abrkasia (Rusia), Vilcabamba (Ecuador) y los Tarahumaras (Méjico) se encuentran aisladas relativamente del resto de la civilización. En estas comunidades los ancianos son respetados y alcanzar la calidad de nonagenario o centenario constituye un hecho loable. Además existen coincidencias en cuanto al tipo de alimentación: abundan los productos naturales no elaborados. La actividad física es moderada pero mantenida a lo largo de la vida. En estos lugares existen personas que mueren en edades tempranas por enfermedades genéticas o adquiridas, incluidos los accidentes, pero los que alcanzan o sobrepasan los 60 años y que no llegan a convertirse en centenarios, presentan diferencias con estos en cuanto a los factores anteriormente mencionados (LLANES BENTACOURT, 2008).

En Argentina en los últimos 60 años la esperanza de vida al nacer aumentó en promedio 12,6 años, lo que equivale a un incremento de 20,1% entre 1950 y 2010 –en las mujeres el incremento fue de 13,7 años y en los hombres de 11,7 años–.

En primer lugar, es relevante remarcar la diferenciación de los niveles de mortalidad según sexo (GONZÁLEZ y PERANOVICH, 2012), históricamente la esperanza de vida de la población femenina supera a la masculina.

En el **Gráfico 1**, se representa la evolución de la esperanza de vida al nacer según sexo para el periodo 1950-2010, podemos observar que la brecha de sobrevivencia femenina presenta la mínima diferencia en el quinquenio 1950-1955 de sólo 4,7 años, y la máxima amplitud en los últimos 60 años ha sido de 7,5 años en el bienio 2000-2001. Durante el último periodo intercensal, la brecha tuvo una leve reducción, pasando de 7,4 años en 2001 a 6,4 años en 2010.

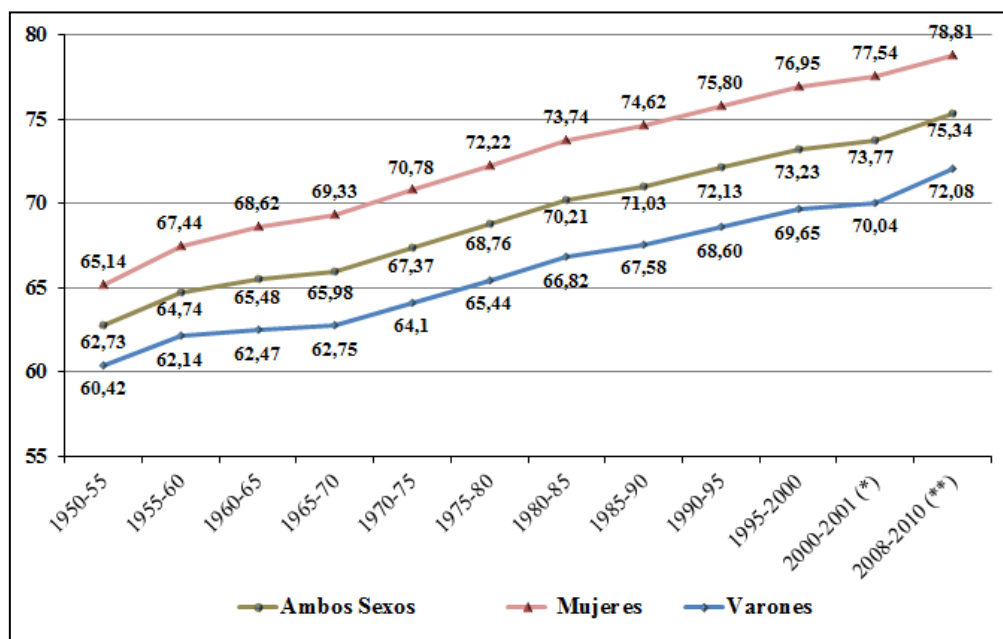


Gráfico 1. Esperanza de vida al nacer (en años), según sexo. Total País. Periodo 1950-2010.

Fuente: Elaboración propia en base a datos de los Censos de Población de 1947, 1960, 1970, 1980, 1991, 2001 y 2010, y Series Análisis Demográficos N°30 (INDEC, 2004) y N° 35 (INDEC, 2014).

Notas: (*) Tablas de mortalidad. Períodos 2000-2001. Serie Análisis Demográfico N° 30. INDEC. (**) Tablas abreviadas de mortalidad por sexo y edad 2008-2010. Total del país y provincias. Serie Análisis demográfico N° 35. INDEC

Una característica a tener en consideración en los indicadores demográficos, son las diferencias internas entre las distintas áreas que componen un espacio geográfico mayor, dado que el promedio de este último agregado oculta la heterogeneidad existente en las unidades menores. La adopción de distintas escalas espaciales en la investigación geográfica es la clave en ocasiones para entender la realidad en toda su complejidad (MANZANO y VELÁZQUEZ, 2016).

Sobre la base de lo mencionado anteriormente, el nivel de la mortalidad presenta profundas diferencias de acuerdo al nivel de escala utilizado en el análisis, debido a las distintas etapas de la transición demográfica por las que atraviesa cada área geográfica y a las dinámicas que la afectan (migraciones, desigualdades en los grados de desarrollo). La espacialidad social se expresa a través de su territorialidad y periodicidad, y representa contextos históricos concretos.

En la **Tabla 1** se expresa la distancia relativa entre el valor en cada provincia y el promedio nacional. La primera serie corresponde al trienio 1990-1992, las dos provincias con mayor esperanza de vida fueron Córdoba y CABA, y en las series de esperanza de vida siguientes, correspondientes al bienio 2000-2001 y al trienio 2008-2010, las dos primeras

posiciones fueron ocupadas por CABA y Neuquén. Mientras que en el extremo opuesto las dos provincias con menor expectativa de vida fueron Jujuy y Salta en el trienio 1990-1992, y Chaco y Formosa en las series del bienio 2000-2001 y del trienio 2008-2010.

Tabla 1. Diferencias interprovinciales en la esperanza de vida al nacer. Periodos: 1990-1992; 2000-2001 y 2008-2010.

División político-territorial		Esperanza de vida al nacer*		
Regiones	Provincias	1990-1992	2000-2001	2008-2010
Total país		71,9	73,8	75,3
Amplitud máxima		4,4	5,9	4,4
Distancia con respecto al total del país:				
Pampeana	Ciudad Autónoma de Buenos Aires	0,8	2,1	1,8
	Buenos Aires	0,2	0,2	-0,2
	Córdoba	0,9	1,1	0,4
	Entre Ríos	-0,3	0,3	-0,4
	La Pampa	-0,4	1,0	0,9
	Santa Fe	0,4	0,4	-0,2
Noreste	Chaco	-2,9	-3,8	-2,5
	Corrientes	-1,8	-1,7	-0,9
	Formosa	-2,6	-3,0	-1,4
	Misiones	-2,4	-1,1	-1,1
Noroeste	Catamarca	-1,3	-0,4	0,6
	Jujuy	-3,6	-1,3	-0,5
	La Rioja	-1,6	-1,2	0,0
	Salta	-3,0	-1,9	-0,5
	Santiago del Estero	-2,1	-2,2	-1,1
	Tucumán	-0,9	-1,4	-0,2
Cuyo	Mendoza	0,8	1,2	1,0
	San Juan	-0,8	-0,1	-0,1
	San Luis	-1,1	0,3	0,8
Patagonia	Chubut	-1,4	-1,6	0,6
	Neuquén	-0,5	1,5	2,0
	Río Negro	-1,1	0,1	1,0
	Santa Cruz	-1,5	-0,8	0,0
	Tierra del Fuego	-1,8	1,1	1,6
Indicadores Estadísticos	Promedio	-1,2	-0,5	0,1
	Máximo	0,9	2,1	2,0
	Mínimo	-3,6	-3,8	-2,5
	Coefficiente de Variación (%)	-103,8	-311,7	1.611,9

Fuente: Elaboración propia en base a datos de los Censos de Población de 1991, 2001 y 2010, y Series Análisis Demográficos N°30 (INDEC, 2004) y N° 35 (INDEC, 2014).

Notas: (*) La diferencia se calcula como el cociente entre el valor de cada provincia (en años de esperanza de vida) y el valor del total país.

La esperanza de vida a nivel inter provincial aumentó su divergencia en las últimas décadas. La serie 1990-1992 presenta menor variabilidad interprovincial –medida a través del coeficiente de variación (en adelante C.V.)–, le sigue la esperanza de vida del bienio 2000-

2001; mientras que el último dato disponible –la esperanza de vida del trienio 2008-2010–, presenta la mayor variabilidad interprovincial.

Considerando el periodo extendido 1990-2010, la provincia que en promedio tuvo la esperanza de vida más alta en las últimas tres décadas fue CABA –promedia un valor de 1,6 puntos porcentuales por encima de la media nacional–, y la peor situación corresponde a la provincia de Chaco, encontrándose en promedio 3,1 p.p. por debajo del valor total país.

A nivel regional se sostiene un patrón de diferenciación, que en las últimas tres décadas ha ampliado aún más las divergencias. La tendencia es una situación avanzada de las regiones Pampeana y Cuyo, en relación con la regiones del Norte Argentino (el Noreste en una situación más retrasada en relación al Noroeste, si bien más homogénea a nivel intra-regional). En el último periodo intercensal se destaca el mejor desempeño de la región de la Patagonia, desplazando a la región Pampeana de su primera posición.

Para cuantificar el envejecimiento, entendido como fenómeno estructural, necesitamos conocer la distribución de la población por edades. Los indicadores más utilizados son el índice de envejecimiento³, y de sobre-envejecimiento⁴. También es común complementar el análisis introduciendo los valores de la razón de masculinidad⁵, no obstante este último es un indicador indirecto de envejecimiento y menos preciso que los dos mencionados anteriormente.

En la **Tabla 2** se aprecian los valores de los tres indicadores de envejecimiento a nivel provincial –ordenados según el valor del índice de sobre-envejecimiento del año 2010–. Para los años 2001 y 2010 la población más envejecida corresponde a CABA y en segundo lugar Santa Fe (según los valores relativos del índice de envejecimiento y masculinidad, mientras que el índice de sobre-envejecimiento difiere en el año 2001, presentando a la Pampa como la segunda provincia más envejecida). Las dos provincias menos envejecidas en los últimos registros censales, son Tierra del Fuego y Santa Cruz (conforme los valores del índice de

³ Relación entre la población mayor de 64 años y la población de menos de 20 años, y se interpreta como el número de personas mayores por cada 100 menores de 20 años (COMISIÓN ECONÓMICA PARA AMÉRICA LATINA Y EL CARIBE [CEPAL], 2006).

⁴ Se calcula como el cociente entre la población mayor de 84 años y el número de personas mayor a 64 años. Nos permite cuantificar la intensidad del proceso de envejecimiento (PUJOL RODRÍGUEZ, 2014).

⁵ Una tasa de masculinidad baja, conocida la mayor esperanza de vida de las mujeres, (si los fenómenos migratorios no enturbian la estructura excesivamente, como es el caso de los espacios rurales) apunta hacia un alto índice de envejecimiento (DAMASO CRESPO, 2006).

sobre-envejecimiento y masculinidad, mientras que el índice de envejecimiento presenta a Misiones como la segunda provincia menos envejecida en el año 2001).

Los tres indicadores coinciden con respecto a la provincia más envejecida y la más joven, en los años 2001 y 2010, que son CABA y Tierra del Fuego, respectivamente.

Tabla 2. Índices de envejecimiento, sobre-envejecimiento y masculinidad. Provincias y total país. Años 2001 y 2010.

Provincia	Índice de					
	Envejecimiento		Sobre-envejecimiento		Masculinidad	
	2001	2010	2001	2010	2001	2010
Total del país	25,5	28,4	10,7	12,6	94,9	94,8
CABA	69,1	69,4	14,3	17,3	82,9	85,2
Santa Fe	31,2	35,1	11,2	13,5	94,2	94,0
Buenos Aires	28,7	30,6	10,2	12,6	94,7	94,8
La Pampa	25,6	31,9	11,3	12,2	99,4	97,9
Córdoba	28,6	32,2	10,2	12,2	94,4	94,2
Catamarca	16,0	19,2	11,0	12,1	99,1	98,3
Entre Ríos	23,4	27,7	11,2	11,8	96,3	95,7
Mendoza	23,5	28,1	9,5	11,4	94,9	94,9
La Rioja	14,6	17,7	10,8	11,2	99,9	98,0
Santiago del Estero	14,8	17,6	11,0	11,2	100,4	98,0
Corrientes	14,8	18,8	10,7	11,0	97,4	95,6
Tucumán	17,3	20,2	9,3	10,9	96,6	95,5
Río negro	16,9	23,0	9,6	10,8	98,7	98,4
San Luis	18,5	22,4	10,2	10,7	99,4	97,5
Chubut	15,7	19,9	8,9	10,6	100,4	100,1
Salta	12,6	16,1	9,7	10,2	98,0	96,7
Neuquén	12,0	17,4	9,5	10,0	99,3	98,5
Formosa	11,2	15,7	9,4	9,8	100,7	98,0
San Juan	18,8	21,8	8,4	9,7	95,3	95,8
Chaco	12,8	16,1	9,0	9,6	99,6	97,1
Misiones	10,9	13,9	9,0	9,3	100,6	98,8
Jujuy	12,6	17,5	8,8	9,3	97,1	96,1
Santa Cruz	12,1	13,7	7,4	8,1	104,1	106,2
Tierra del Fuego	6,7	10,0	5,8	7,6	104,7	105,3

Fuente: Elaboración personal en base a datos de los Censos de Población 2001 y 2010.

Reconociendo a CABA a nivel provincial como la más longeva, nos acarrea a delimitar espacialmente nuestra unidad de análisis, que es la población centenaria en esta jurisdicción.

LOS CENTENARIOS EN LA ARGENTINA EN LAS ÚLTIMAS DÉCADAS. ¿CUÁL ES LA RELEVANCIA DE LA CIUDAD DE BUENOS AIRES?

Los casos de extrema longevidad humana, y el aumento de la cantidad de personas que superan los 100 años, son noticias de impacto que han motivado a generar innumerable cantidad de recomendaciones y fórmulas (mayoritariamente no muy científicas).

Con respecto a la captación de las poblaciones centenarias, cabe destacar las modificaciones que ha tenido la metodología práctica de recolección de la variable edad de las personas a lo largo de los 10 censos que se han llevado adelante en el territorio argentino, entre los años 1869 y 2010.

En los tres primeros censos nacionales de población (1869, 1895, 1914), la forma de relevar la edad de los censados se realizó mediante la pregunta cantidad de años cumplidos. En los censos de 1869 y 1895 se presentó un apartado específico dedicado a las características demográficas de la población centenaria (Censo 1869, Tomo 1, “Longevos”, p. 29; Censo 1895, Tomo 2 Población, “Centenarios”).

En el cuarto censo nacional de población del año 1947 la información sobre la edad de las personas, se recolectó preguntando por la fecha de nacimiento –la cédula censal contaba con tres campos para ingresar día, mes y año–. En el censo siguiente del año 1960, se generó una única pregunta y se consultaba por la edad y fecha de nacimiento⁶. En el censo poblacional realizado en el año 1970, la edad se registró –al igual que en el censo de 1947–, mediante el registro de la fecha de nacimiento –debajo de la pregunta existía una llamada que precisaba que en caso de ignorarse la fecha de nacimiento, anotar los años cumplidos a la fecha del censo– (DIRECCIÓN GENERAL DE ESTADÍSTICA Y CENSO [DGEyC], 2013).

En los censos nacionales de población de 1980 y 1991, el relevamiento de la edad de los encuestados se registró utilizando la pregunta cantidad de años –existían dos columnas, para rellenar las decenas–, al igual que la metodología de captación de los tres primeros censos y del censo del año 1960. Por tanto, aquellas personas que hubiesen cumplido 99 años y más a la fecha del censo, se debía llenar 99 – la información que surge de los centenarios, es sólo sobre el total, no se conoce la cantidad de personas por edades simples del grupo etario de los mayores de 99 años–.

⁶La quinta pregunta de la cédula para las personas del censo de 1960, decía: ¿Qué edad tiene y en qué fecha nació? (debajo de la Años escriba el número de años que cumplió en su último cumpleaños y luego el día, mes y año en que nació. Si aún no cumplió un año, anote 0 y luego la fecha de nacimiento).

En el censo poblacional del año 2001, el registro fue también mediante la pregunta sobre años cumplidos, pero a diferencia del censo anterior, existían tres dígitos para la respuesta, por tanto permitió para el caso de los mayores de 99 años, conocer la edad precisa en años simples de los centenarios.

El último censo nacional de población realizado en el año 2010⁷, utilizó para el relevamiento de la edad dos preguntas, en la primera se indagó sobre la cantidad de años cumplidos (con una apertura de tres dígitos, al igual que el censo del año 2001), y en la segunda se registró la fecha de nacimiento del censado. En síntesis, con respecto a la confiabilidad del registro de nuestro objeto de estudio, que es la población centenaria, sólo los dos últimos censos resultan útiles para analizar la dinámica y características demográficas y socio-económicas que presenta el grupo poblacional más longevo.

A continuación efectuaremos una breve descripción de la distribución especial a nivel provincial de la población centenaria, sobre la base de la información de los dos últimos censos de población (años 2001 y 2010).

Utilizando el indicador cantidad de centenarios cada 100.000 habitantes. A nivel nacional en el año 2001 existían 5,1 centenarios cada 100.000 habitantes, mientras que en el año 2010 este valor se incrementa a 8,7%, un crecimiento de 69,8% entre los años 2001 y 2010. En términos absolutos los centenarios del año 2001 eran 1.855 y en el año 2010 aumentaron a 3.484, lo que equivale a un crecimiento intercensal de 87,7%, un crecimiento significativo en relación al crecimiento de la población total que fue de 10,6% durante este periodo.

A nivel provincial, en el año 2001 se destaca la Ciudad de Buenos Aires con un peso relativo de algo más que 2,4 veces mayor a la media nacional, mientras que el resto de las provincias, con excepción de Santiago del Estero –que presenta una cantidad de centenarios cada 100.000 habitantes, 1,9 veces más grande que el total del país–, muestran cifras significativamente menores. Durante el último censo CABA presentó una cantidad de centenarios cada 100.000 habitantes que fue 2,6 veces la del total del país. Por tanto, se reafirma el envejecimiento poblacional de la Ciudad de Buenos Aires en relación con el resto de las provincias, y también cabe destacar la mayor participación relativa respecto a la población centenaria. Ver **Gráfico 2**.

⁷La pregunta N°3 del cuestionario básico del censo 2010 era ¿Cuántos años tiene? (en años cumplidos), y en la pregunta N°4 se debía registrar la fecha de nacimiento –tres campos, día, mes, año– (CEPAL, 2013).

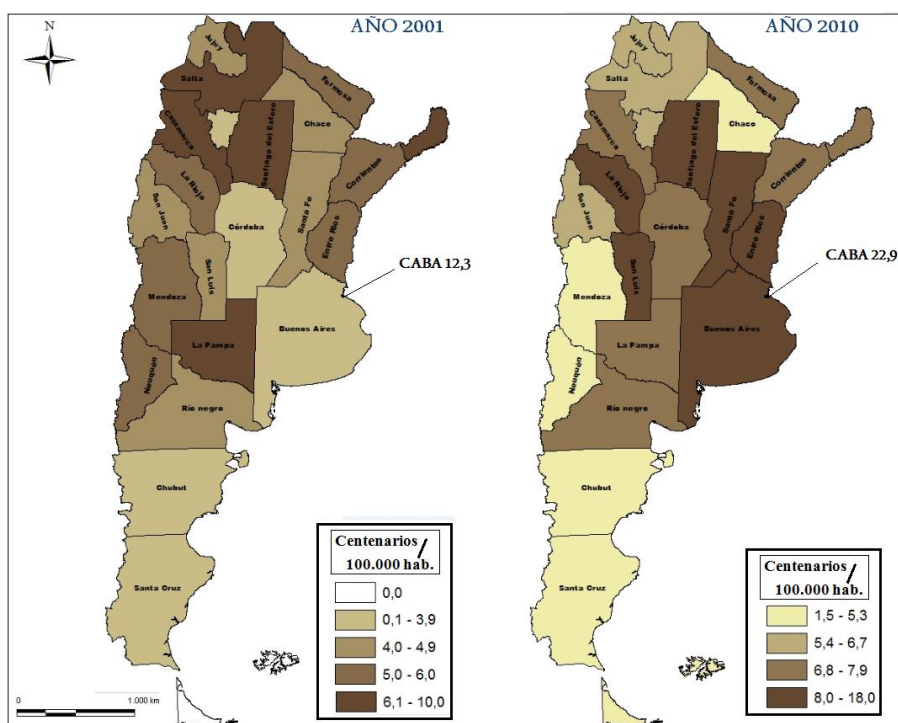


Gráfico 2. Distribución de los Centenarios por cada 100.000 habitantes según provincias Años 2001 y 2010. **Fuente:** Elaboración propia en base a datos de los Censos de Población 2001 y 2010

CARACTERÍSTICAS DEMOGRÁFICAS DE LA POBLACIÓN CENTENARIA RESIDENTE EN CABA

Durante el último periodo intercensal la población total de la Ciudad de Buenos Aires creció 4,1%, esto implica un aumento de 114.013 personas, de las cuales el 62,5% son varones (71.223 personas), y el restante 37,5% mujeres (equivalentes a 42.790 personas).

El **Gráfico 3** presenta las pirámides poblacionales correspondientes a los años 2001 y 2010. En éste se destaca la disminución en términos absolutos de la población de niños y adultos jóvenes (comprendidos en los quinquenios 10 a 14 años, 15 a 19 años y 20 a 24 años). También se observa una reducción relativa de la población femenina de 45 a 49 años y de 50 a 54 años, y de los grupos de 70 a 74 y 75 a 79 años en ambos sexos.

Para ambos sexos, el grupo de mayor crecimiento en términos relativos es el de los centenarios, seguido en el caso de los hombres del grupo de 85 a 90 años, y en las mujeres el quinquenio de 95 a 99 años.

En año 2001 residían en la Ciudad Autónoma de Buenos Aires un total de 341 personas de 100 años o más (285 mujeres y 56 hombres, correspondiente a un índice de masculinidad de 19,6%). En el censo del año 2010 se registró una cantidad de 661

centenarios, de los cuales 105 eran hombres y 556 mujeres –el índice de masculinidad sufre una disminución con respecto al año 2001, siendo su valor 18,9 hombres por cada 100 mujeres–. En términos relativos durante el último periodo intercensal el crecimiento de la población centenaria en la ciudad fue 93,8% para ambos sexos, en los hombres la variación relativa fue de 87,5% y en las mujeres 95,1% entre 2001 y 2010.

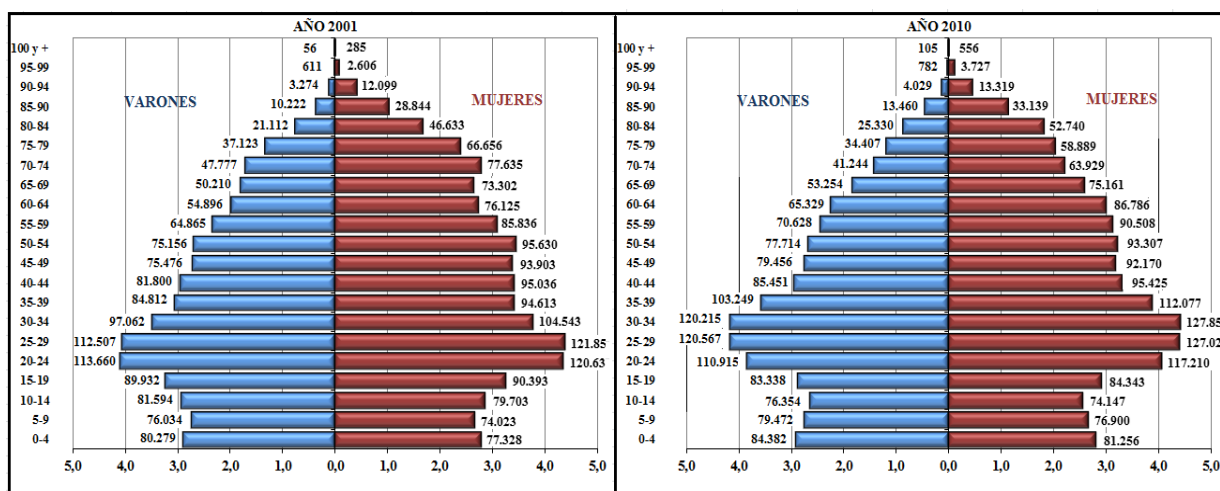


Gráfico 3. Estructura de la población por edades quinquenales y sexo. CABA. Año 2001 y 2010. En valores absolutos y porcentaje
Fuente: Elaboración propia en base a datos de los Censos de Población 2001 y 2010.

A continuación analizaremos el país de origen de nuestra población objeto de estudio, los residentes centenarios de CABA. Teniendo en cuenta que el registro mencionado anteriormente corresponde a información de los censos 2001 y 2010, sabemos que el periodo temporal de su fecha de nacimiento, queda comprendido entre fines de siglo XIX y la primera década del siglo XX. Durante este periodo de tiempo Argentina fue el más importante receptor de migrantes europeos, cerca de siete millones de europeos llegaron al país, en respuesta a las atractivas oportunidades económicas que representaba el país (SOLIMANO, 2003), siendo los principales países de origen, Italia y España (PACECCA y COURTIS, 2008).

Dentro de los centenarios nacidos en Argentina, entre el año 2001 y 2010 disminuye la participación relativa de los nacidos en CABA, en mayor medida en los hombres, que es reemplazada por un mayor aporte de los nacidos en provincia de Buenos Aires. Mientras que en las mujeres aumenta la participación relativa de las nacidas en otras provincias.

Respecto de los centenarios nacidos en otro país, en el caso de los hombres se destaca en el año 2001 la ausencia de ningún extranjero nacido en un país limítrofe, el 85% eran de

origen europeo, siendo algo más del 60% los provenientes de España e Italia, y el 15% restantes de origen asiático. Estas cifras se correlacionan fuertemente con el origen del componente migratorio de la población argentina entre fines del siglo XIX y principios del XX, mencionadas anteriormente. En el año 2010 se destaca la aparición de centenarios de países limítrofes, representan el 5,9% de la población extranjera centenaria y todos tienen como país de nacimiento Paraguay –a nivel del total de extranjeros en CABA en el año 2010, la colectividad paraguaya se erige como el primer contingente extranjero–.

Dentro de los centenarios extranjeros no limítrofes, la proporción de los españoles e italianos se mantiene relativamente estable, se destaca un descenso de los rusos y asiáticos.

En el caso de las mujeres centenarias extranjeras en CABA, las nacidas en países limítrofes representaron 8,4% en 2001 y 10,9% en el año 2010 –destacándose el incremento de las centenarias paraguayas durante el último periodo intercensal–. Al igual que en el caso de los hombres, el peso relevante lo tiene la vieja migración transcontinental de origen europeo, siendo el 86,3% y 79,0% en 2001 y 2010, respectivamente (siendo en el año 2001 el 76,8% de las europeas de origen Español o Italiano y en el año 2010 el 78,0% la representación de ambos países en las centenarias extranjeras de origen europeo). Durante el último periodo intercensal se destaca el incremento de la participación de las centenarias asiáticas –aunque en términos absolutos su contribución es baja–. Ver **Tabla 3**.

Tabla 3. Población de 100 años y más según lugar de nacimiento, por sexo. Ciudad de Buenos Aires. Años 2001 y 2010.

Según lugar de nacimiento	Población centenaria						Población Total					
	Año 2001			Año 2010			Año 2001			Año 2010		
	Varones	Mujeres	Total	Varones	Mujeres	Total	Varones	Mujeres	Total	Varones	Mujeres	Total
TOTAL	56	285	341	105	556	661	1.258.458	1.517.680	2.776.138	1.329.681	1.560.470	2.890.151
Argentinos	23	190	213	71	418	489	1.122.732	1.335.850	2.458.582	1.138.364	1.317.141	2.455.505
<i>Provincia de nacimiento (*)</i>												
En esta provincia	14	90	104	25	180	205	723.222	804.854	1.528.076	806.650	878.207	1.684.857
Provincia de Buenos Aires	3	47	50	8	125	133	195.850	248.151	444.001	178.035	225.322	403.357
Otra Provincia (**)	6	53	59	38	113	151	203.660	282.845	486.505	153.679	213.612	367.291
Extranjero (***)	33	95	128	34	138	172	135.726	181.830	317.556	168.914	212.864	381.778
<i>Países Límitrofes</i>		8	8	2	15	17	63.997	86.115	150.112	91.108	116.781	207.889
Bolivia		2	2		3	3	24.594	26.483	51.076	36.818	39.791	76.609
Brasil		1	1		1	1	2.174	3.758	5.933	4.254	6.103	10.357
Chile		1	1		1	1	4.210	5.625	9.835	4.386	5.471	9.857
Paraguay		2	2	2	6	8	16.918	30.929	47.847	31.752	48.573	80.325
Uruguay		2	2		4	4	16.100	19.321	35.422	13.898	16.843	30.741
<i>Países no Límitrofes</i>	33	87	120	32	123	155	71.729	95.715	167.444	77.806	96.083	173.889
España	11	38	49	11	67	78	16.344	23.527	39.871	10.733	15.549	26.282
Italia	9	25	34	9	18	27	15.076	19.155	34.231	9.516	12.652	22.168
Rusia	5	5	10	2	1	3	826	1.052	1.878	444	708	1.152
Polonia	1	2	3	2	5	7	2.115	3.312	5.428	990	1.863	2.853
Alemania	1	2	3		3	3	1.135	1.467	2.602	1.086	1.235	2.321
Otros países de Europa	1	10	11	5	15	20	6.625	7.845	14.470	6.524	6.483	13.007
América (Países no limítrofes)				2	4	6	20.107	30.273	50.380	40.095	49.341	89.436
Asia	5	5	10	1	10	11	8.986	8.690	17.676	8.418	8.252	16.670
Africa y Oceanía							515	393	908	1.087	613	1.700

Fuente: Elaboración propia en base a datos de los Censos de Población de los años 2001 y 2010.

Notas: (*) En el censo del año 2010 no se preguntó en las viviendas colectivas por provincia de nacimiento, hemos imputado la información faltante de manera proporcional en función de la distribución de las respuestas de las viviendas particulares. (**) La información sobre provincia de nacimiento que presentaba falta de especificación en el censo del año 2001, fue imputada a la categoría otras provincias y represento el 8,7% en el caso de los hombres y 7,4% en las mujeres. (***) En el censo del año 2001 la información relevada respecto a país de nacimiento que presentaba falta de especificación fue imputada de manera proporcional en función de las respuestas existentes (represento el 12,1% en el caso de los hombres y 3,2% en las mujeres).

En la estructura de la población total de CABA de los años 2001 y 2010, se reflejan los cambios históricos de la composición de la procedencia de la población extranjera, que resume el cambio de las corrientes migratorias. Siendo CABA y la provincia de Buenos Aires los lugares escogidos por la población inmigrante.

En síntesis, conforme pase el tiempo, la estructura de la población centenaria extranjera ira acentuando la disminución del peso relativo de la migración transatlántica de finales del siglo XIX y hasta la crisis mundial de 1929 (predominantemente italianos y españoles), el aumento de la población extranjera proveniente de países de la región, que se asocia al cambio de patrón migratorio a nivel internacional a partir de la segunda guerra mundial, en donde comienza a tomar visibilidad la migración limítrofe y peruana no sólo por su aumento en números absolutos –si bien mucho menor en términos relativos a las viejas corrientes migratorias transcontinentales–, sino también por su creciente concentración en el Área Metropolitana de Buenos Aires (CALVELO, 2012). Estas últimas corrientes migratorias

también se diferencian de las viejas oleadas de inmigración de ultramar, por adquirir una dinámica más estable y regular.

DISTRIBUCIÓN DE LOS CENTENARIOS AL INTERIOR DE LA CIUDAD DE BUENOS AIRES

En este apartado analizaremos la distribución espacial de la población centenaria en CABA, diferenciado un factor de relevancia que es el lugar de residencia, sea este un hogar particular o una institución colectiva⁸ (alrededor del 85% se encuentran en hogares de ancianos en el año 2010). Para realizar la comparación de la población centenaria, utilizaremos como indicador la cantidad de personas de 100 años y más por cada 100.000 habitantes.

En la **Tabla 4** se presentan tres tabulados, en el primero se encuentra la población centenaria total, según comunas y sus variaciones intercensales, y en los siguientes se desagrega a los centenarios según el tipo de vivienda en la cual se llevó adelante la entrevista: hogar particular o institución colectiva.

En primer lugar es importante tener en cuenta cual es el peso relativo poblacional de cada comuna en relación a la población total de CABA –las modificaciones en torno al peso relativo de cada comuna no presentan variaciones significativas entre el año 2001 y 2010–.

La brecha máxima entre las comunas más y menos pobladas en relación al total de CABA, es de 2,5 puntos porcentuales, y el C.V. de 12% aproximadamente en los años 2001 y 2010. Mientras que en el caso de la población centenaria, la brechas inter comunales, presentan diferencias muy significativas de algo más de 9,0 p.p. y un C.V. de 35,5%, para los años mencionados anteriormente.

Diferenciando la población centenaria según el tipo de vivienda. El 21,7% de los centenarios totales de CABA residente en hogares particulares, se distribuye en sólo cinco de las 15 comunas (están son las comuna N°4; N°11; N°10; N°9 y N°8), mientras que la población que habita en estas mismas comunas acumula al 31,9% de la población total de CABA.

⁸En los dos últimos censos (años 2001 y 2010), el cuestionario de viviendas colectivas diferenciaba entre: Hogar de ancianos; Hogar de menores; Colegio internado; Campamento/obrador; Hospital; Prisión; Cuartel; Hogar de religiosos; Hotel turístico Y Otros (un campo abierto para completar el tipo de vivienda colectiva).

Además se evidencia cierta correlación entre la calidad de vida de las comunas y el peso relativo de los centenarios (MANZANO y VELÁZQUEZ, 2016). En el año 2010, la comuna N°2 presenta la más alta cantidad de centenarios en viviendas particulares cada 100.000 hombres, y la comuna N°8 la menor proporción (al igual que en el año 2001), lo mismo sucede en las mujeres centenarias.

Si aumentamos el nivel de desagregación espacial de la distribución poblacional, tal como se aprecia en el **Gráfico 4**, dentro de estas comunas se destaca una concentración espacial de la población centenaria en una cantidad limitada de fracciones censales.

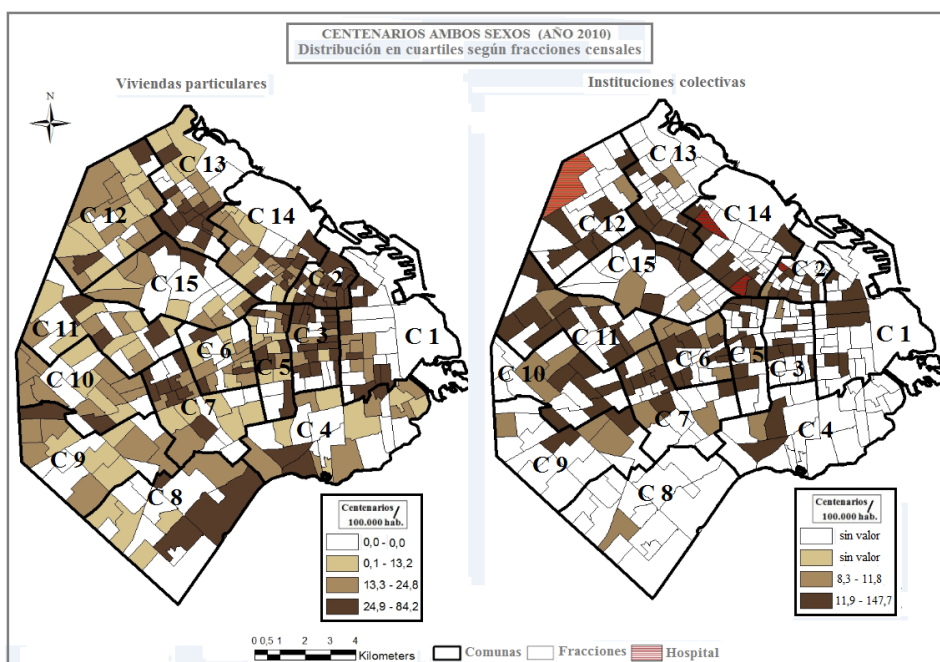


Gráfico 4. Distribución de los centenarios por cada 100.000 habitantes según comunas y fracciones censales. CABA. Año 2010.

Fuente: Elaboración propia en base a datos del Censo de Población del año 2010.

Veamos algunos ejemplos ilustrativos de lo mencionado anteriormente con respecto a la segmentación espacial de la población centenaria residente en hogares particulares.

La comuna N°4 está conformada por un total de 26 fracciones censales, pero en sólo 5 de ellas se encuentra al menos un varón de 100 años o más; con respecto a mujeres la distribución es más homogénea, en 13 de las 26 fracciones totales de esta comuna existe al menos una centenaria. La comuna 8 está conformada por un total de 17 fracciones censales, sin embargo los varones centenarios se encuentran en sólo una fracción, en tanto que al menos una mujer de 100 o más, se presentan en 7 de las 17 fracciones. La comuna 9 posee un total

de 16 fracciones censales, los varones de 100 años o más residen en sólo en 4 fracciones; en el caso de las centenarias en 8 fracciones censales de la comuna se concentra al menos una mujer de 100 años o más.

Dentro de un total de 351 fracciones censales que conforman CABA, la densidad máxima a nivel de fracción censal, de varones mayores de 100 años y más residentes en viviendas particulares, es de 3 centenarios por fracción censal. Para el total de CABA, sólo dos fracciones censales alcanzan este máximo, una fracción se encuentra dentro de la comuna N°1, y la segunda al interior de la comuna N°3. En el caso de las mujeres, la cantidad máxima de centenarias en una fracción censal es de 5 mujeres. La frecuencia a nivel total de CABA es de sólo 5 fracciones censales, dentro de las comunas N°1 N°5, y N°10; existe una sola fracción con un máximo de 5 centenarias y en la comuna N°13 esto ocurre en dos fracciones censales. Ver Gráficos 5 y 6.

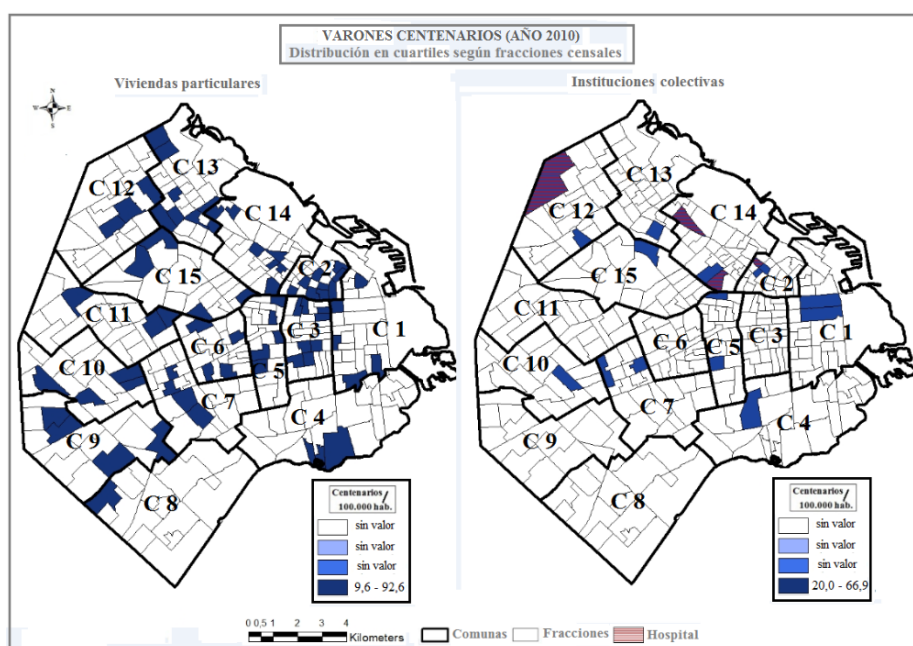


Gráfico 5. Distribución de los varones centenarios por cada 100.000 habitantes según comunas y fracciones censales. CABA. Año 2010.

Fuente: Elaboración personal en base a datos del Censo de Población del año 2010.

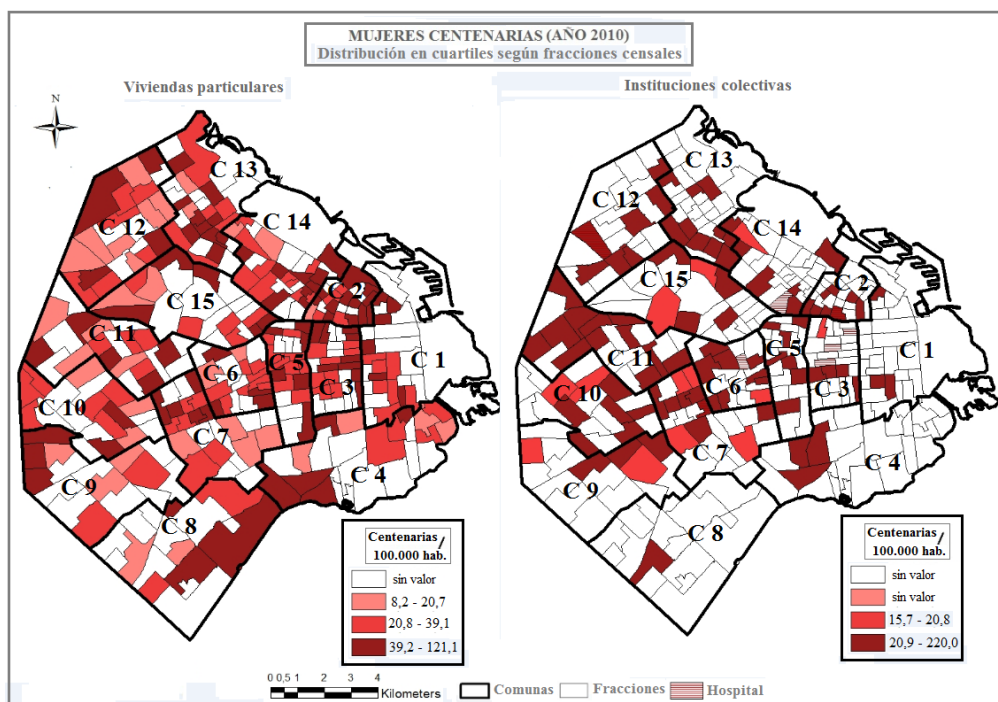


Gráfico 6. Distribución de las mujeres centenarias por cada 100.000 habitantes según comunas y fracciones censales. CABA. Año 2010.

Fuente: Elaboración propia en base a datos del Censo de Población del año 2010.

Respecto de la distribución espacial de los centenarios residentes en viviendas colectivas la concentración espacial es aún mayor, dado que se trata mayoritariamente de hogares de ancianos, por tanto, su distribución logística tiene una vinculación con zonas de cercanía a hospitales y con decisiones que no vinculables con factores netamente demográficos.

El 50% de los centenarios en instituciones colectivas se ubica en sólo 5 comunas (N°2; N°6; N°7; N°11 y N°13). Existe un patrón de diferenciación de género muy marcado, sólo el 18% de los varones centenarios se encuentra en una institución colectiva frente al 33% de las mujeres. Durante el último periodo intercensal, la población centenaria masculina tuvo un incremento de su proporción en viviendas particulares, en detrimento de las viviendas colectivas, mientras que el caso de las mujeres esta relación permaneció igual.

Tabla 4. Población de 100 años y más (cada 1000.000 habitantes), por comunas según sexo. Ciudad de Buenos Aires. Años 2001 y 2010.

Comunas	Población de 100 años y mas (cada 100.000 habitantes)								
	Año 2001			Año 2010			Diferencia relativa 2001-2010		
	Varón	Mujer	Total	Varón	Mujer	Total	Varón	Mujer	Total
Comuna 01	8,9	24,5	17,4	10,2	28,8	19,9	13,9	17,2	14,2
Comuna 02	7,1	32,5	21,8	20,6	65,6	46,2	188,5	102,0	112,5
Comuna 03	2,4	11,8	7,6	12,9	40,2	27,7	427,3	241,7	264,5
Comuna 04	3,0	8,7	6,0	4,8	20,0	12,8	63,5	128,5	112,7
Comuna 05	2,6	20,8	12,7	9,9	36,7	24,6	283,1	76,7	94,1
Comuna 06	1,3	15,8	9,4	5,1	40,1	24,4	281,4	154,4	159,9
Comuna 07	8,9	25,2	17,7	5,9	37,3	22,7	-33,9	47,7	27,8
Comuna 08	0,0	9,5	4,9	1,1	12,3	6,9	-	29,8	40,3
Comuna 09	2,8	9,5	6,4	5,2	28,0	17,3	89,2	194,0	169,9
Comuna 10	1,3	10,2	6,1	6,5	37,1	22,9	387,5	263,0	273,6
Comuna 11	4,6	18,6	12,1	3,4	37,5	21,6	-25,7	101,2	78,1
Comuna 12	3,4	24,2	14,7	5,4	33,5	20,5	57,9	38,5	39,8
Comuna 13	7,9	23,6	16,7	9,6	50,2	32,0	21,9	112,5	92,1
Comuna 14	5,0	23,0	15,1	11,9	37,5	26,1	136,7	62,9	73,0
Comuna 15	6,0	19,2	13,1	8,3	29,6	19,7	39,1	53,6	50,0
Total	4,4	18,8	12,3	7,9	35,6	22,9	77,5	89,7	86,2
Comunas	Residiendo en Viviendas particulares (centenarios cada 100.000 habitantes)								
	Año 2001			Año 2010			Diferencia relativa 2001-2010		
	Varón	Mujer	Total	Varón	Mujer	Total	Varón	Mujer	Total
Comuna 01	8,9	17,1	13,4	8,2	22,3	15,5	-8,9	30,5	16,2
Comuna 02	7,1	27,3	18,7	16,2	43,4	31,7	126,7	59,2	69,0
Comuna 03	2,4	5,9	4,3	12,9	26,5	20,3	427,3	350,1	366,1
Comuna 04	2,0	5,2	3,7	3,9	16,5	10,5	96,3	214,5	183,9
Comuna 05	0,0	10,4	5,8	7,4	27,5	18,4	-	165,0	220,3
Comuna 06	1,3	8,4	5,3	5,1	21,6	14,2	281,4	156,8	168,7
Comuna 07	6,6	15,0	11,1	3,9	19,5	12,2	-41,2	30,3	9,8
Comuna 08	0,0	8,3	4,3	1,1	11,3	6,4	-	36,0	48,0
Comuna 09	1,4	7,2	4,5	5,2	16,4	11,1	278,4	128,7	147,9
Comuna 10	0,0	7,9	4,3	5,2	19,1	12,6	-	140,4	194,9
Comuna 11	4,6	10,8	7,9	3,4	18,7	11,6	-25,7	73,8	46,5
Comuna 12	3,4	11,6	7,8	3,2	20,4	12,5	-5,3	76,3	59,2
Comuna 13	6,9	14,2	11,0	8,7	31,4	21,2	25,4	121,3	93,4
Comuna 14	3,0	17,5	11,1	8,0	27,9	19,0	163,0	59,9	71,4
Comuna 15	4,8	12,2	8,8	7,1	19,4	13,7	49,0	59,3	56,3
Total	3,6	12,1	8,2	6,5	22,9	15,3	80,9	89,7	86,6
Comunas	Residiendo en Institución colectiva (centenarios cada 100.000 habitantes)								
	Año 2001			Año 2010			Diferencia relativa 2001-2010		
	Varón	Mujer	Total	Varón	Mujer	Total	Varón	Mujer	Total
Comuna 01	0,0	7,5	4,1	2,0	6,5	4,4	-	-13,0	7,4
Comuna 02	0,0	5,2	3,0	4,4	22,2	14,6	-	324,5	382,0
Comuna 03	0,0	5,9	3,3	0,0	13,7	7,5	-	133,4	129,0
Comuna 04	1,0	3,5	2,3	1,0	3,5	2,3	-1,9	-0,7	-1,2
Comuna 05	2,6	10,4	6,9	2,5	9,2	6,1	-4,2	-11,7	-11,0
Comuna 06	0,0	7,4	4,1	0,0	18,5	10,2	-	151,6	148,7
Comuna 07	2,2	10,3	6,6	2,0	17,8	10,4	-11,9	73,0	58,3
Comuna 08	0,0	1,2	0,6	0,0	1,0	0,5	-	-13,4	-13,7
Comuna 09	1,4	2,4	1,9	0,0	11,7	6,2	-100,0	390,0	221,3
Comuna 10	1,3	2,3	1,8	1,3	18,0	10,2	-2,5	692,0	457,1
Comuna 11	0,0	7,8	4,2	0,0	18,7	10,0	-	139,0	137,3
Comuna 12	0,0	12,6	6,8	2,2	13,0	8,0	-	3,6	17,5
Comuna 13	1,0	9,5	5,7	1,0	18,8	10,8	-2,5	99,2	89,7
Comuna 14	2,0	5,6	4,0	4,0	9,6	7,1	97,3	72,3	77,2
Comuna 15	1,2	7,1	4,4	1,2	10,2	6,0	-0,7	43,8	37,5
Total	0,9	6,7	4,1	1,4	12,8	7,5	63,5	89,7	85,3

Fuente: Elaboración propia en base a datos de los Censos de Población de los años 2001 y 2010.

La menor cantidad de centenarias en el año 2001 se ubicaba en la comuna N°4 , que en relación con la comuna N°2 presentaban una brecha de 22,0 puntos porcentuales (en adelante p.p.) . Para el año 2010 la comuna N°8 es la que posee menor cantidad de centenarias por cada 100.000 femeninas, y en comparación con la comuna N°2, presenta 32,1 p.p.

COMPOSICIÓN Y CONDICIONES DE VIDA EN LOS HOGARES DE LA POBLACIÓN CENTENARIA

En la Ciudad Autónoma de Buenos Aires el tamaño medio de los hogares entre 2001 y 2010 presentó un descenso de 2,7 a 2,5 personas por hogar. Mientras que los hogares en los cuales existía al menos un miembro de 100 años y más, el tamaño medio fue de 1,6 personas para ambos años. Cabe destacar también otras diferenciaciones con respecto a la composición de las familias, entre los hogares particulares en los que existe alguna persona de 100 años y más y la media del total de hogares de la ciudad.

Tal como puede observarse en la **Tabla 5**, en los hogares particulares en los cuales existe un miembro de edad centenaria, la participación de los hogares nucleares presenta una participación menor y la categoría "resto de los hogares" (que no poseen núcleo familiar y están formados junto a otros no familiares), se incrementa en relación con distribución relativa de estas categorías para el total de los hogares de CABA.

La brecha de género con respecto a la jefatura de hogar, es muy superior en los hogares con jefe centenario –a pesar de que la cantidad de población de 100 años y más en viviendas particulares es 4 veces superior en las mujeres en relación a los varones–, en comparación con la brecha de género en la jefatura de los hogares del total de CABA, para los años 2001 y 2010.

Tabla 5. Indicadores de la composición de los hogares totales, y de los hogares con población de 100 años y más. Ciudad de Buenos Aires. Años 2001 y 2010.

Porcentaje de hogares particulares por tipo	En hogares con alguna persona de 100 años y mas		Total de Hogares	
	Año 2001	Año 2010	Año 2001	Año 2010
Unipersonal	20,7	29,1	26,2	30,5
Solo Nuclear (*)	44,5	32,1	66,7	62,6
Resto (**)	34,8	38,8	7,1	6,9
Porcentaje de Hogares con jefatura				
Masculina	71,1	60,5	62,3	57,3
Femenina	32,8	41,7	37,7	42,7

Fuente: Elaboración propia en base a datos del Censos de Población del año 2001 y 2010.

Notas: (*) Existencia de la presencia de ambos cónyuges con o sin hijos (hogar nuclear completo), y también aquellos hogares conformados sólo por el jefe con sus hijos (hogar nuclear incompleto). (**) Esta categoría agrupa a tres tipos de hogares particulares (hogares sin núcleo familiar con otros familiares, hogares sin núcleo familiar con otros no familiares y hogares no familiares).

De acuerdo a los datos de los dos últimos censos de población, el tipo de vivienda predominante en la Ciudad de Buenos Aires son los departamentos con una participación

relativa de 65,3% en el año 2001 y 64,8 % en el 2010, siguen las casas con un peso relativo de 29,8% y 30,6% en cada uno de los censos respectivamente, y el restante está constituido por alguno de los tipos de viviendas llamadas precarias como los ranchos o casillas, los hogares en casas de inquilinato, los hoteles y pensiones, los locales no construidos para habitación y las viviendas móviles.

Entre las casas, cabe distinguir las denominadas tipo B, que son las asociadas a situaciones de riesgo o vulnerabilidad social al carecer de agua por cañería dentro de la vivienda, o de retrete con descarga de agua o, poseer piso de tierra. Este tipo de casas sumadas a las viviendas llamadas precarias, arrojan un total de viviendas en la Ciudad de Buenos Aires que presentan algún tipo de indicador de privación equivalente al 6,4% y 6,7% para el año 2010.

Mientras que esta situación mejora de manera sustantiva en el caso del universo de los hogares en los cuales se encuentra al menos una persona de 100 años y más. La participación de las viviendas tipo B y precarias es de sólo 4,4% en el año 2001 y desciende significativamente a sólo 0,3% en el año 2010. Ver **Gráfico 7**.

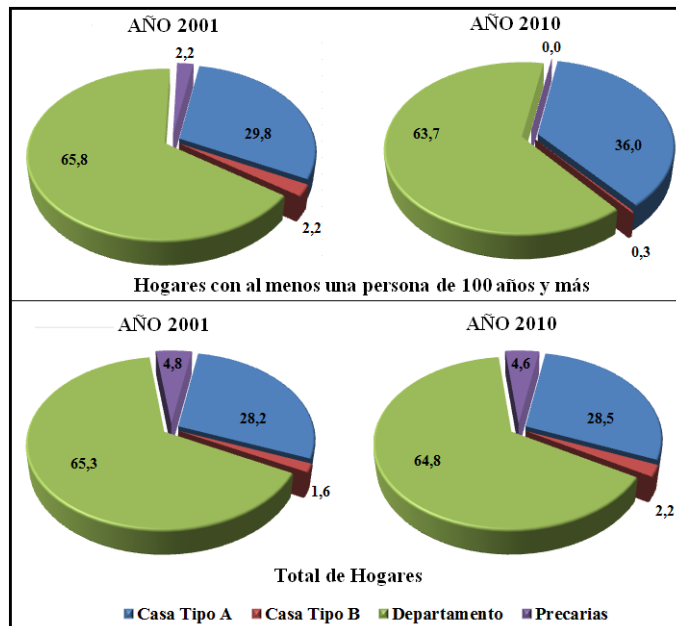


Gráfico 7. Distribución porcentual de las viviendas según tipo, en los hogares con al menos un miembro de 100 años y más, y en los hogares totales. Ciudad de Buenos Aires. Años 2001 y 2010.

Fuente: Elaboración propia en base a datos del Censos de Población del año 2001 y 2010.

Notas: (*) Las casas tipo B, son las que cumplen por lo menos una de las siguientes condiciones: no tiene provisión de agua por cañería dentro de la vivienda; no dispone de retrete con descarga de agua; tiene piso de tierra u otro material precario. El resto de las casas se consideran como casas tipo A.

Respecto del régimen de tenencia de las viviendas en CABA, la situación más representativa la constituyen los hogares que son propietarios de la vivienda y el terreno: 67,4% en 2001 y 59,0% en 2010. Un 21,5% y 28,1% en 2001 y 2010, respectivamente de los hogares arriendan la vivienda en la que habitan. El resto de los hogares se encuentra en alguna de las situaciones denominadas irregulares de tenencia, tales como los ocupantes por préstamo, cesión o permiso (6,8% en 2001 y 6,1% en 2010), los propietarios de la vivienda solamente (2,1% y 4,7% en 2001 y 2010, respectivamente) y los ocupantes de hecho u otra situación (2,2% en 2001 y 2,1% 2010), los que suman un total de 11,1% en el año 2001 y 12,9% en el año 2010.

La situación con respecto al régimen de tenencia en los hogares en donde reside algún centenario, presenta participación marcadamente inferior en la categoría arrendamiento, así como también se incrementa el peso relativo de la propiedad de la vivienda y del terreno en el que está emplazada, en comparación a la media de los hogares de CABA. Ver **Gráfico 8**.

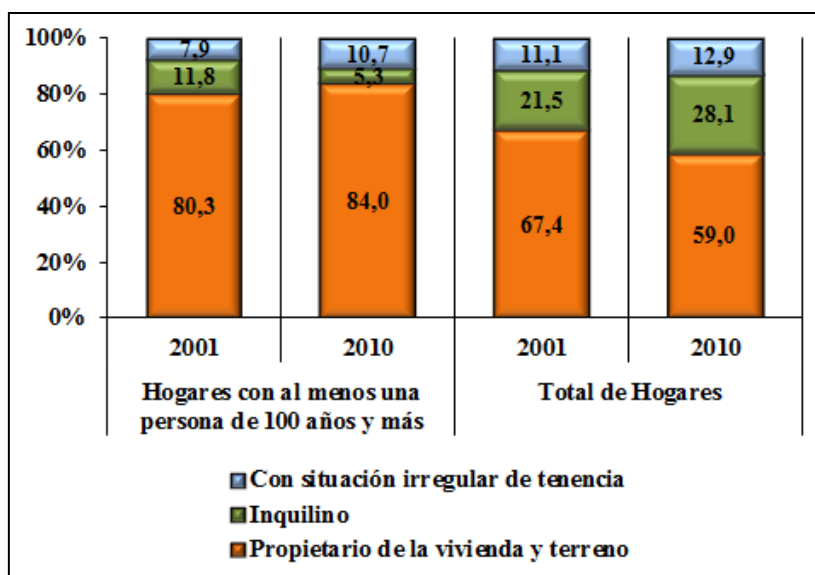


Gráfico 8. Distribución de la situación de régimen de tenencia de las viviendas, en los hogares con al menos un miembro de 100 años y más, y en los hogares totales. Ciudad de Buenos Aires. Años 2001 y 2010.

Fuente: Elaboración propia en base a datos del Censos de Población del año 2001 y 2010.

Notas: (*) Los Hogares en situaciones irregulares de tenencia de la vivienda: son los hogares propietarios de la vivienda solamente, los ocupantes por préstamo, cesión o permiso, los ocupantes de hecho y los incluidos en la categoría otros.

Respecto de las características vinculadas a ciertas privaciones, también observamos marcadas diferencias. Tal como observamos en la **Tabla 6** en donde se compara la situación con respecto a tres indicadores de la dimensión calidad de la vivienda y economía de los

hogares. Entre la jefatura a cargo de los centenarios y el total de jefes, se destaca una disminución en el nivel de hacinamiento, también con respecto a menor nivel de algún tipo de necesidad básica insatisfecha, así como también se destacan tamaños de hogares muy superiores, lo que indica mayor riqueza patrimonial, o menor dependencia de ingresos corrientes en promedio para los hogares a cargo de un centenario, en relación a la situación general de los hogares en CABA, en los años 2001 y 2010.

Tabla 6. Porcentaje de hogares con hacinamiento, con al menos un indicador con NBI y cantidad de habitaciones. Hogares con jefatura de centenarios y Total de hogares. Ciudad de Buenos Aires. Años 2001 y 2010.

Porcentaje de hogares particulares según	Jefe/a de 100 años y más		Total de Jefes/as	
	Año 2001	Año 2010	Año 2001	Año 2010
Situación de Hacinamiento				
Sin hacinamiento	98,9	95,5	95,7	89,8
Con dos o tres personas por cuarto	1,1	4,5	2,8	8,6
Más de tres personas por cuarto	0,0	0,0	1,6	1,5
Situación de Pobreza				
Con NBI	6,0	0,5	7,1	6,0
Sin NBI	94,0	99,5	92,9	94,0
Total de habitaciones o piezas				
Hasta dos	29,5	7,9	35,3	39,5
Entre tres y cinco	61,8	92,1	58,3	55,8
Más de cinco	8,7	0,0	6,4	4,7

Fuente: Elaboración propia en base a datos del Censos de Población del año 2001 y 2010.

Notas: (*) Se consideran hogares con NBI a aquellos que presentan al menos una de las siguientes privaciones: - NBI 1 Vivienda: es el tipo de vivienda que habitan los hogares que moran en habitaciones de inquilinato, hotel o pensión, viviendas no destinadas a fines habitacionales, viviendas precarias y otro tipo de vivienda. Se excluye a las viviendas tipo casa, departamento y rancho.-NBI 2 Condiciones sanitarias: incluye a los hogares que no poseen retrete.- NBI 3 Hacinamiento: es la relación entre la cantidad total de miembros del hogar y la cantidad de habitaciones de uso exclusivo del hogar. Operacionalmente se considera que existe hacinamiento crítico cuando en el hogar hay más de tres personas por cuarto.- NBI 4 Asistencia escolar: hogares que tienen al menos un niño en edad escolar (6 a 12 años) que no asiste a la escuela. -NBI 5 Capacidad de subsistencia: incluye a los hogares que tienen cuatro o más personas por miembro ocupado y que tienen un jefe que no ha completado el tercer grado de escolaridad primaria.

CONCLUSIONES

En las últimas décadas a nivel mundial el incremento de la esperanza de vida, generó una expectativa de longevidad y acompañada de una adecuada calidad de vida, la cual no parece estar acompañado por una clara planificación que pueda dar respuesta a esta demanda potencial.

En la actualidad en el mundo habitan más de medio millón de centenarios, casi el triple de los que había a principios de este siglo –mientras que la población mundial aumentó sólo 20 por ciento–, y se estima que hacia 2050 el grupo de los centenarios sea 6 veces mayor.

Una característica demográfica típica de los adultos mayores es la sobrevida femenina. En el año 2001 en Argentina existían 5,1 centenarios cada 100.000 habitantes, mientras nueve años más tarde este valor se incrementa 8,7%.

En el territorio argentino a nivel provincial, se destaca una desigualdad importante y sostenida en el tiempo en los valores de las expectativas de vida, y en el caso del grupo poblacional más longevo esta situación se agrava aún más.

Considerando tres indicadores diferentes de envejecimiento (el índice de envejecimiento, de sobre-envejecimiento y de masculinidad), la Ciudad Autónoma de Buenos Aires se destaca como la jurisdicción más envejecida, y se aprecia aún más con respecto al nivel de concentración de población centenaria –casi triplicando el valor de la media nacional–.

Durante el último periodo intercensal la población total de CABA creció 4,1%, contrastando con el crecimiento de la población centenaria que fue de 93,8%.

La espacialidad social representa un factor relevante para entender la realidad desde una perspectiva integral. Un poco más del 20% de los centenarios de CABA residente en hogares particulares, se encuentra en sólo cinco comunas. Se destaca cierta correlación entre la participación relativa de los centenarios, y la calidad de vida promedio de las comunas. A su vez, dentro de estas comunas se destaca la concentración espacial de la población centenaria, que se evidencia desagregando a escala menor, como lo son las fracciones. Existen niveles máximos de densidad de población centenaria en una limitada cantidad de fracciones censales, en el caso de los centenarios residentes en viviendas particulares

En el caso de la distribución espacial de los centenarios residentes en viviendas colectivas la concentración espacial es aún mayor, dado que se trata mayoritariamente de hogares de ancianos, la explicación de su ubicación tiene vinculación con la lógica del mercado: La mitad de los centenarios en instituciones colectivas se ubican en solo 5 comunas.

Existe un patrón de diferenciación según género que se hace relevante en dos aspectos, por un lado con respecto a la institucionalización de los centenarios, muy marcado, sólo el 18% de los varones centenarios se encuentra en una institución colectiva frente al 33% de las

mujeres, y por otro con respecto a la jefatura de los hogares, comparativamente los varones de 100 años y más son una proporción muy superior a las mujeres centenarias jefas de hogar.

La estructura poblacional de los centenarios de CABA de acuerdo a su país de nacimiento, se correlaciona altamente con la cronología de las corrientes migratorias de la población argentina entre fines del siglo XIX y principios del XX, en la cual el grupo más relevante fue la migración transcontinental de origen europeo (con predominio de españoles e italianos). En una proporción marginal se aprecia las nuevas corrientes migratorias que se generaron desde mediados del siglo XX provenientes de países de la región – fundamentalmente inmigración limítrofe y en menor medida de origen peruano–.

Se destaca en la composición familiar de los hogares y en las características de las viviendas una clara diferencia en los hogares en los cuales existe al menos un miembro de 100 años y más. El tamaño medio de los hogares con al menos un centenario es casi la mitad del tamaño del total de hogares de CABA. En los hogares particulares en los que reside un centenario, los hogares con vínculo nuclear tienen participación inferior, asimismo cobran relevancia la conformación de hogares con otros no familiares, contrastando con la situación familiar media de los hogares de CABA.

En los hogares en los cuales se encuentra al menos una persona de 100 años y más, la probabilidad de que se trate de una vivienda deficitaria es mucho más baja, que el promedio de la ciudad. También es muy superior el peso relativo de la propiedad de la vivienda y del terreno, y marcadamente inferior la categoría arrendamiento, en los hogares en los cuales reside un centenario.

En los hogares con jefatura a cargo de un centenario, se destaca una clara disminución de los problemas de hacinamiento, algún tipo necesidad básica insatisfecha, en relación a la media de los hogares de CABA, en los años 2001 y 2010. También se destacan las viviendas con jefe centenario, por tener mayor cantidad de habitaciones en promedio, lo que sugiere cierta superioridad relativa en términos de riqueza patrimonial.

REFERENCIAS BIBLIOGRÁFICAS

- DGEyC. Centenarios en la Ciudad de Buenos Aires. *Informe de resultados*, Buenos Aires, n.545, 2013. Disponible en: <https://www.estadisticaciudad.gob.ar/eyc/wp-content/uploads/2015/04/ir_2013_545.pdf>. Acceso: 26.09.2016.
- CARBONETTI, Adrian y CELTON, Dora. La transición epidemiológica. En TORRADO Susana (comp.), *Población y bienestar en la Argentina del primero al segundo Centenario*. Buenos Aires: Edhasa, 2007, p. 369-98.

- CALVELO, Laura. La migración internacional en Argentina hacia 2010. En *Revista REMHU*, Brasilia, vol.20, n 39, 2012.
- CEPAL. *Manual sobre indicadores de calidad de vida en la vejez*. Santiago de Chile: Centro Latinoamericano y Caribeño de Demografía, 2006. Disponible en: <http://www.observatorionacionaldoidoso.fiocruz.br/biblioteca/_manual/17.pdf>. Acceso: 15.09.2016.
- CEPAL. *Principales cambios en las boletas de los censos latinoamericanos de las décadas de 1990, 2000 y 2010*. Santiago de Chile: Naciones Unidas, 2013. Disponible en: <<http://www.cepal.org/es/publicaciones/5523-principales-cambios-en-las-boletas-de-los-censos-latinoamericanos-de-las-decadas>>. Acceso: 13.09.2016.
- DAMASO CRESPO, Santiago (ed.) *Biogerontología*. Santander: Servicio de Publicaciones de la Universidad de Cantabria, 2006.
- DURÁN, Alberta y CHÁVEZ, Ernesto. Una sociedad que envejece: retos y perspectivas. En *Revista Temas*, n. 14, p. 57-68, 1998.
- GONZÁLEZ, Leandro y PERANOVICH, Andrés. Años de esperanza de vida perdidos en Argentina, 2001-2010. Población y Salud en Mesoamérica. En *Revista electrónica semestral*, vol. 10, n. 1, 2012.
- LLANES BETANCOURT, Caridad. Los factores más probables de longevidad. Reflexiones sobre el tema. En *Revista Cubana Enfermería*, vol.24, n. 1, 2008.
- MANZANO, Fernando y VELAZQUEZ, Guillermo. Estructura ocupacional argentina. ¿Qué ocultan los promedios? Análisis según regiones y escala urbana. Año 2010. *Papeles de geografía*, Murcia, n. 62, 2016. Disponible en: <<http://revistas.um.es/geografia/article/view/242091/190731>>. Acceso: 18-09.2016.
- PACECCA, María Inés y COURTIS, Corina. *Inmigración contemporánea en Argentina: dinámicas y políticas*. Santiago de Chile: CEPAL, 2008. Disponible en: <<http://www.cepal.org/publicaciones/xml/9/34569/lcl2928-p.pdf>>. Acceso: 13.09.2016.
- PUJOL RODRÍGUEZ, Rogelio; ABELLÁN GARCÍA, Antonio; PÉREZ DÍAZ, Julio y FARIÑAS, Diego. La medición del envejecimiento. *Informes Envejecimiento en red*, n. 9., 2014. Disponible en: <<http://envejecimiento.csic.es/documentos/documentos/enred-medicion-envejecimiento-2.pdf>>. Acceso: 09.09.2016.
- SOLIMANO, Andrés. Globalización y migración internacional: la experiencia latinoamericana. En *Revista de CEPAL*, Santiago de Chile, n. 80, 2003. Disponible en: <<http://www.cepal.org/publicaciones/xml/5/19305/lcg2204e-Solimano.pdf>>. Acceso: 13.09.2016.
- UNFPA. *Envejecimiento en el Siglo XXI. Una celebración y un desafío*. Nueva York: Fondo de Población de Naciones Unidas, 2012. Disponible en: <https://www.unfpa.org/sites/default/files/pub-pdf/Ageing%20Report%20Executive%20Summary%20SPANISH%20Final_0.pdf>. Acceso: 11.08.2016.

Recebido em 26 de outubro de 2016
Aceito em 10 de janeiro de 2017.